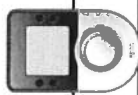


TYWATT 1000

Indicateur de consommation d'énergie

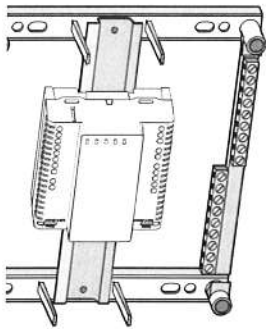


Important product information (ⓘ ⓘ)



	Alimenté par le Bus	230V~, 50Hz +/-10%, 4VA	
	/	3A / 230V~	/
	868 MHz (EN 300 220) 100 m	-10°C / +70°C	
Température stockage		0°C / +50°C	
Température fonctionnement		IP 30	
	85 x 135 x 36 mm	87,5 x 88,5 x 65 mm	
	R&TTE 1999/5/CE		

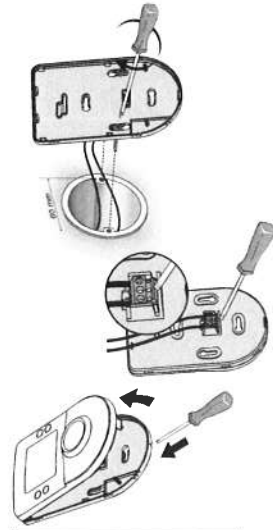
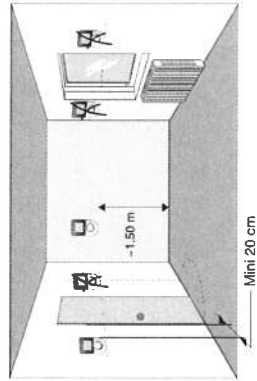
Installation



Boîtier technique
Installé en armoire électrique sur rail DIN.

Boîtier d'ambiance

Installé sur boîte d'encastrement. Eloignez l'appareil des éléments qui pourraient fausser la mesure de température (radiateur, porte ou fenêtre, pièce orientée au sud...).

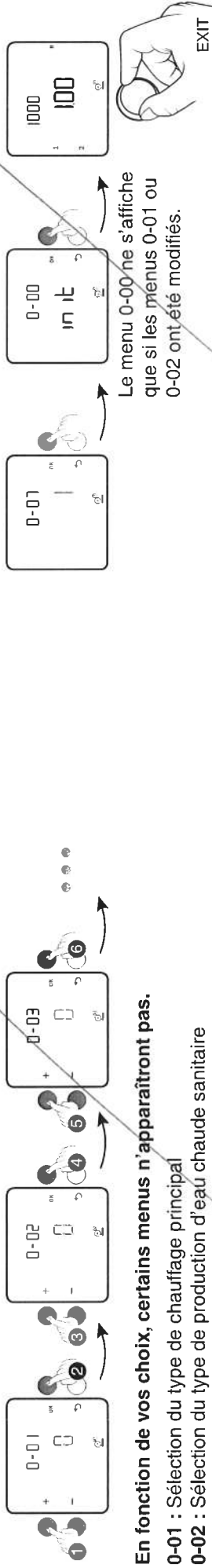


Configuration de l'installation - A conserver par l'installateur

1ère mise sous tension : obligatoire avant d'accéder aux autres menus de configuration.

Après le réglage de la date et de l'heure, l'appareil affiche le menu 0-01.

Suivez le déroulement du menu de configuration de l'installation au dos de cette page .



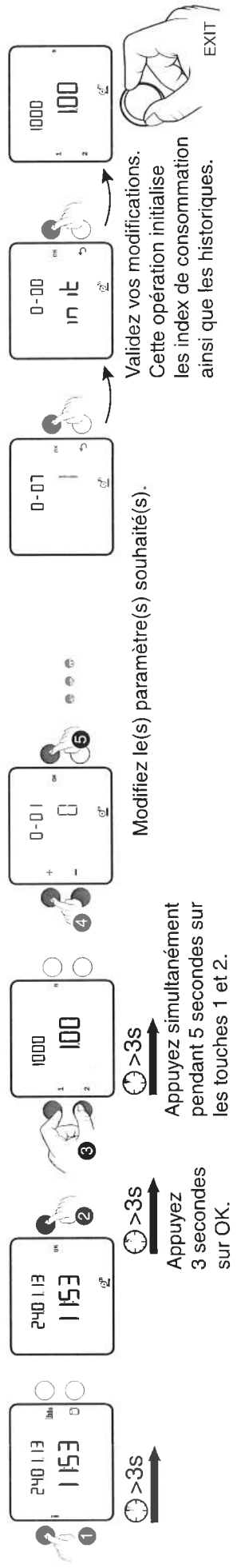
En fonction de vos choix, certains menus n'apparaîtront pas.

- 0-01 : Sélection du type de chauffage principal
- 0-02 : Sélection du type de production d'eau chaude sanitaire
- 0-03 : Dans le cas d'une installation au gaz, indication du type de gaz utilisé
- 0-04 : Valeur indicative du Pouvoir Calorifique Inférieur (PCI). Vous pouvez modifier cette valeur.
- 0-05 : Indication du rendement de la chaudière (basé sur le PCI). Il vous est donné par le fabricant de la chaudière.
- 0-07 : Menu Maintenance. Pas de choix possible.

Sortez du mode configuration de l'installation en tournant la molette.

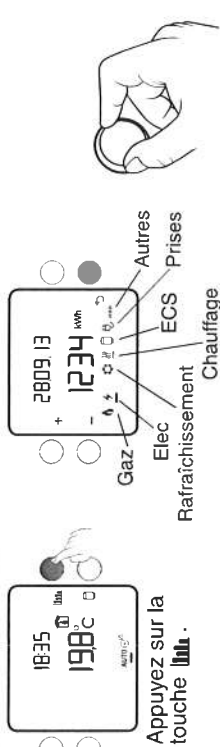
Modification des paramètres : l'appareil a déjà été mis en service et vous souhaitez modifier l'un des paramètres.

Pour revenir au menu de configuration de l'installation :



Consultation des consommations

A partir du mode AUTO.



- : Consommation totale gaz
- : Consommation totale électrique
- : Consommation du rafraîchissement
- : Consommation du chauffage

- Pour passer d'un affichage de consommation à l'autre, tournez la molette.
- Selon la configuration de l'installation, certains symboles ne seront pas proposés.
- Pour sortir du mode « Consultation des consommations », appuyez sur la touche .

- Si vous avez une chaudière « hybride », l'affichage des consommations chauffage et ECS se fera pour chaque type d'énergie utilisé (gaz et elec).
- Les index de consommation et l'historique peuvent être remis à zéro (menu 2-24, notice d'installation).

Exemple : Vous souhaitez consulter la consommation électrique totale de votre installation. Tournez la molette pour sélectionner le symbole .



Historique :

Appuyez sur + pour visualiser la consommation cumulée depuis le début de l'année en cours, puis de l'année précédente



Affichage de la consommation du mois en cours

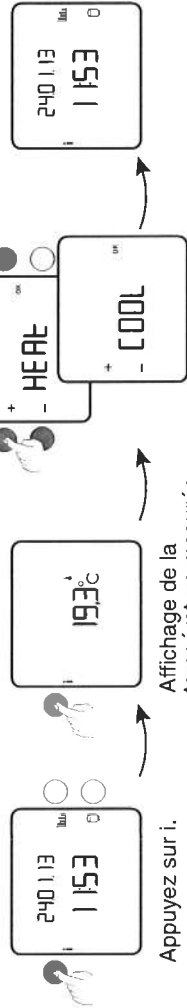
Historique :

Appuyez sur - pour visualiser la consommation des 12 mois précédents



Menu information

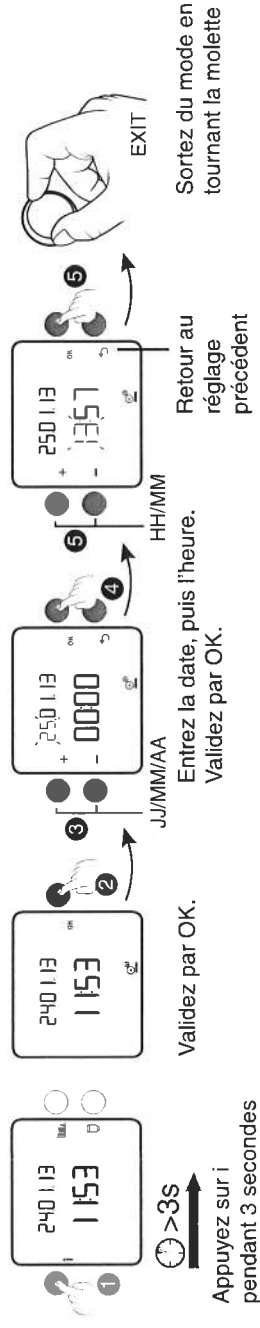
A partir du mode AUTO, vous accédez à l'état de l'installation (touche **i**) et aux défauts éventuels (voir § Aide).



Appuyez sur **i**.
Affichage de la température mesurée.
Appuyez sur **i**.

Le choix Heat/Cool (Chauffage/Rafraîchissement) n'est disponible que si vous avez déclaré la présence d'un système de rafraîchissement (menu installateur, 0-06).
Appuyez sur + ou -, validez par OK.

⌚ / Réglage heure et date



Appuyez sur **i** pendant 3 secondes

Validez par OK.

Entrez la date, puis l'heure.
Validez par OK.

Sortez du mode en tournant la molette

Aide

Rien n'apparaît sur l'écran du boîtier d'ambiance.

Il n'y a pas d'alimentation.
Vérifiez le disjoncteur.

Le symbole n'apparaît pas.

L'ECS n'est pas gérée par l'appareil.
Reportez-vous au menu 1-04.

Remplacement d'un produit émetteur de consommation (ex: Tywatt 5100, ...):
Vous devez impérativement initialiser les index (menu 2-24).

Le symbole clignote.

Un défaut est détecté sur l'installation.
Appuyez sur la touche **i** pour consulter la nature du « Défaut ».

dEF 6: Il y a un défaut de communication entre le TYWATT et son boîtier technique (Bus A). Vérifiez l'installation.

dEF 7: Il y a un défaut de communication avec le compteur électronique.
Vérifiez la liaison avec le compteur électronique.

Vous n'affichez pas d'index de consommation ou vous affichez « - - ».
Vous venez d'effectuer un reset des index depuis moins d'une heure. Patientez.