

Guide d'utilisation

CALYBOX

Gestionnaire d'énergie

6050388 CALYBOX 110 - 1 zone

6050389 CALYBOX 120 - 2 zones

service clients



<http://pro.deltadore.com>

DELTA DORE TALCO - Bonnemain - 35270 COMBOURG
E-mail : deltadore@deltadore.com



Appareil conforme aux exigences des directives :
CEE 89/336 (Compatibilité ElectroMagnétique) et CEE 73/23
modifiée CEE 93/68 (Sécurité basse tension)

En raison de l'évolution des normes et du matériel, les caractéristiques indiquées par le texte et les images de ce document ne nous engageant qu'après confirmation par nos services

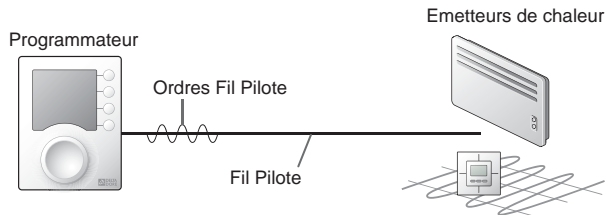


Présentation

Votre appareil optimise la gestion de l'énergie électrique dans votre habitation :

- programmation Confort ou Economie du chauffage sur 1 zone (CALYBOX 110) ou 2 zones (CALYBOX 120),
- réduction du coût de l'abonnement en évitant les disjonctions quand la consommation électrique est trop importante (délestage),
- indication de la consommation électrique de l'installation.

Pour commander les émetteurs de chaleur, le programmeur utilise le Fil Pilote.



Indépendant de l'alimentation électrique de l'émetteur de chaleur, le Fil Pilote permet de transmettre les ordres Confort ☀, Economie 🌙, Hors-Gel 🛒 ou Arrêt ⏻ demandés par le programmeur.

Le réglage de la température désirée s'effectue sur le thermostat de chaque émetteur de chaleur (convecteurs, panneaux rayonnants, plancher ou plafond rayonnant électrique, sèche-serviettes, radiateur à accumulation...).

Ordre Fil Pilote (Allure)	Réglage sur l'émetteur de chaleur	Température de la pièce
Confort ☀	Réglage Confort (molette thermostat) exemple : 19°C	19°C
Economie 🌙	Réglage Economie (molette thermostat) exemple : 16°C ou Confort -X°C (selon modèle d'émetteur de chaleur)	16°C
Absence 🛒	Hors-Gel fixe à 7°C ou 8°C (selon modèle)	7°C ou 8°C
Arrêt ⏻	Arrêt du chauffage	Pas de chauffage

IMPORTANT : l'émetteur de chaleur doit être en mode automatique (PROG, AUTO, ⌚ ... selon modèle).

Avertissements

- Lire attentivement cette notice avant toute utilisation.
- Ne pas essayer de réparer cet appareil vous-même, un service après-vente est à votre disposition.

Options

TYWATT 500 (réf. : 6110014)

En fonction de votre installation, le TYWATT 500, associé au CALYBOX, permet de connaître la consommation électrique en Euros du chauffage, du chauffe-eau (ECS) et des autres appareils (luminaires, électro-ménager...).

TYPHONE 500 (réf. : 6201029)

Associé au CALYBOX, le TYPHONE 500 permet de commander son chauffage et son chauffe-eau (ECS) à distance par téléphone.

MINOR 500 (réf : 6151041)

Assure la régulation d'un plancher ou plafond rayonnant électrique, associé au CALYBOX, ce dernier permet de régler les consignes et connaître la température ambiante mesurée par chaque sonde.






Sommaire

Description	6
Mode automatique	7
Dérogation	8
Mode sablier	9
Mode permanent	10
Mode absence	11
Mode arrêt	12
Touche information	13
Réglage de l'heure	15
Programmation	16
1. Créer votre programme	16
2. Copier le programme	16
3. Valider le programme	16
Option MINOR 500	19
Tarif <i>tempo</i>	20
Aide	21

Description

Cette notice est commune au CALYBOX 110 et au CALYBOX 120.

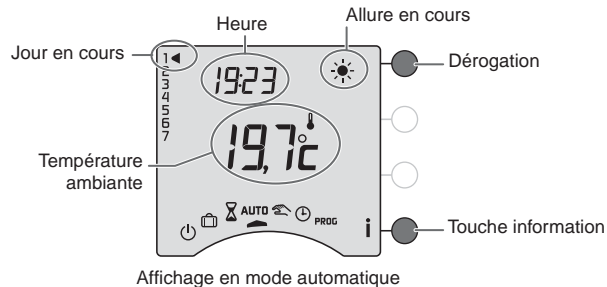


- | | | | |
|---|------------------|---|--------------------|
|  | Mode arrêt |  | Réglage de l'heure |
|  | Mode absence | PROG | Programmation |
|  | Mode sablier | | |
| AUTO | Mode automatique | | |
|  | Mode permanent | | |

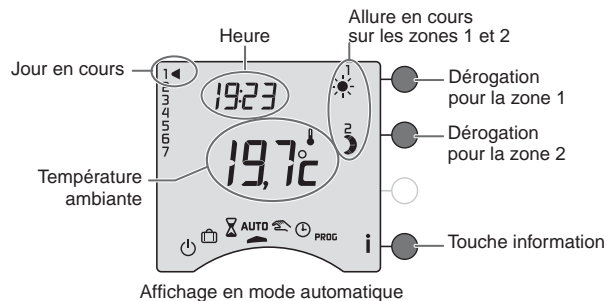
Mode automatique

Tournez la molette sur **AUTO**.

CALYBOX 110 suit la programmation.



CALYBOX 120 suit la programmation sur les 2 zones.



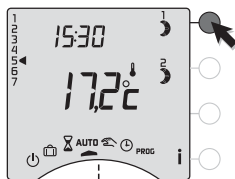
Dérogation

En mode automatique, la dérogation permet de passer de Confort à Economie (ou inversement) jusqu'au prochain changement du programme.

Exemple : il est 15h30 et vous souhaitez du Confort sur la zone 1 avant l'heure programmée (17h).



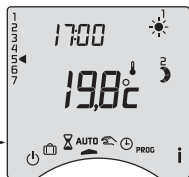
Programmation du jour en cours sur la zone 1



Appuyez sur la touche de dérogation de la zone 1.



Dérogation en cours sur la zone 1.



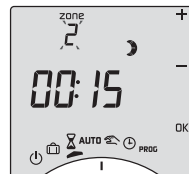
A 17h00, le programme reprend son cours normal.

Si vous souhaitez annuler la dérogation en cours, appuyez de nouveau sur la touche.

Mode sablier

Ce mode permet de choisir une allure pendant un temps donné et sur une zone uniquement.

Tournez la molette sur ⌚.



Choix de la zone sur le CALYBOX 120 (l'autre zone suit le mode AUTO)

Validation



Choix de l'allure Economie ☾ ou Confort ☀

Validation

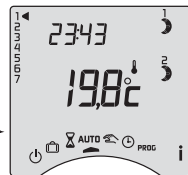


Réglage de la durée de 15 minutes à 72 heures (par pas de 15 minutes)

Validation et démarrage du décompte






Pour annuler le mode sablier en cours, tournez la molette.

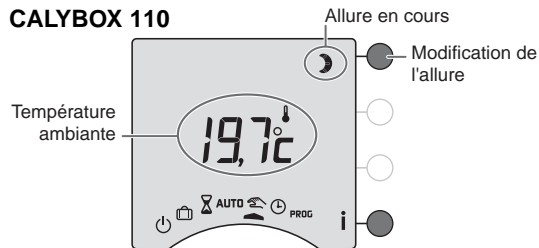


Retour au mode AUTO à la fin du décompte

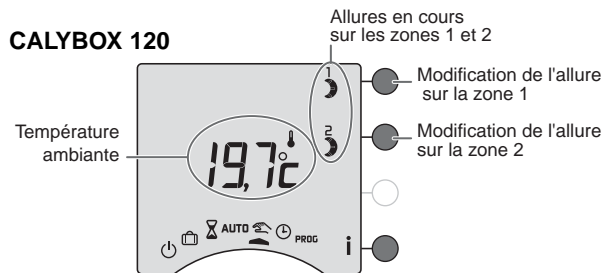
Mode permanent

Ce mode permet de choisir une allure de façon permanente sur chacune des zones.
Tournez la molette sur , puis appuyez sur la touche de modification de la zone concernée pour sélectionner l'allure Confort  ou Economie .

CALYBOX 110




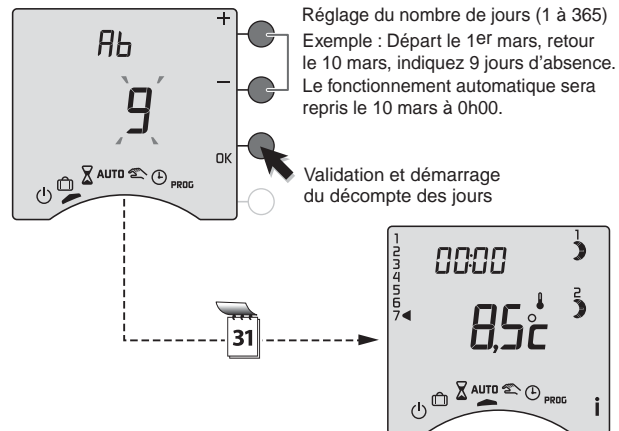
CALYBOX 120



Pour sortir du mode, tournez la molette.

Mode absence

Ce mode permet de mettre votre logement en Hors-Gel si vous devez vous absenter pendant plusieurs jours.
Tournez la molette sur .




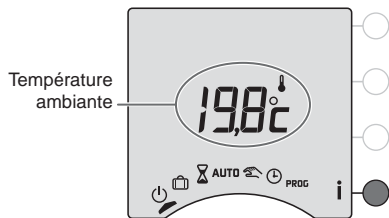
Pour annuler le mode absence en cours, tournez la molette. Retour au mode AUTO à la fin du décompte

Remarque : pendant le mode absence, le chauffe-eau (ECS) est en arrêt. Si vous souhaitez que le chauffe-eau soit en automatique, reportez-vous à la "notice d'installation" ou contactez votre installateur ou notre service client.

Mode Arrêt

Ce mode permet de mettre votre installation chauffage en arrêt (dans ce cas, le chauffe-eau reste en automatique).

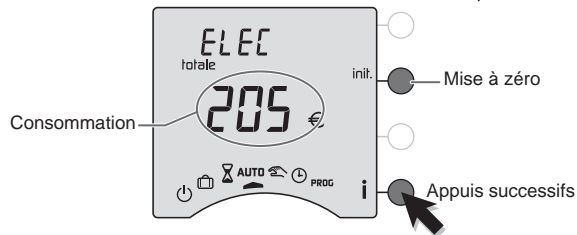
Tournez la molette sur .



Touche information

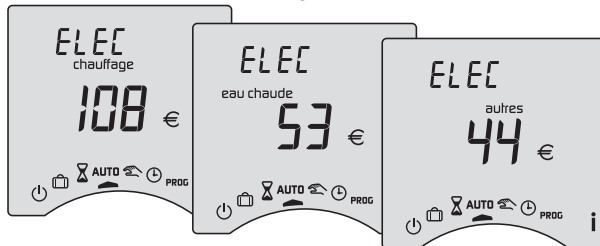
Pendant les modes AUTO,  ou , appuyez successivement sur la touche  pour connaître :

- la consommation totale de votre installation,



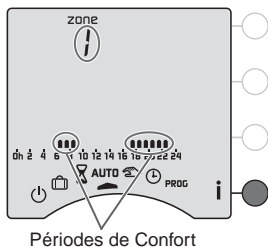
pour remettre à zéro, maintenez appuyée la touche init. pendant 5 secondes.

- **si vous possédez l'option TYWATT 500,** la consommation électrique en Euros du chauffage, du chauffe-eau (ECS) et des autres usages (luminaires, électro-ménager...),

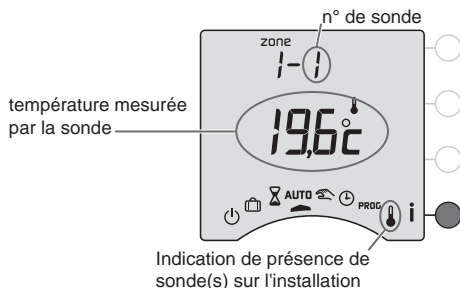


Touche information

- le programme de la journée en cours par zone,



- si vous possédez l'option MINOR 500, la température mesurée par chacune des sondes déclarées lors de l'installation.

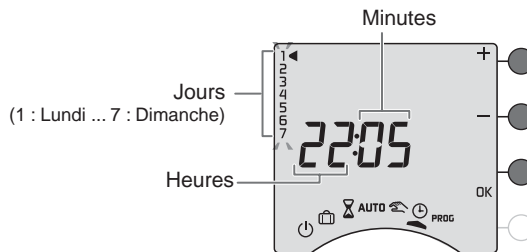


Réglage de l'heure

Tournez la molette sur ⌚.

Les jours clignotent.

Appuyez sur + ou - pour régler le jour, puis sur OK pour valider et passer au réglage suivant.



Recommencez les opérations pour régler les heures et les minutes.

Pour sortir du mode "réglage de l'heure", tournez la molette.

REMARQUE : si l'appareil est configuré en programmation journalière, le réglage des jours n'est pas proposé.

Programmation

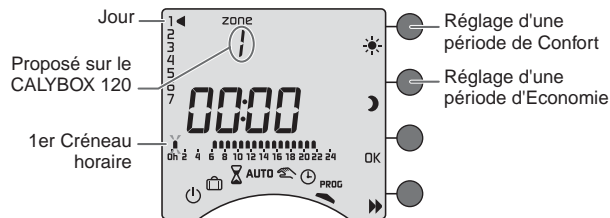
Tournez la molette sur **PROG**.

La programmation par défaut est une période de Confort de 6h00 à 23h00.

1. Créer votre programme

La programmation commence au jour 1 et à 0h00.

Appuyez sur les touches ☾ ou ☀ pour créer vos différentes périodes d'Economie ou de Confort.



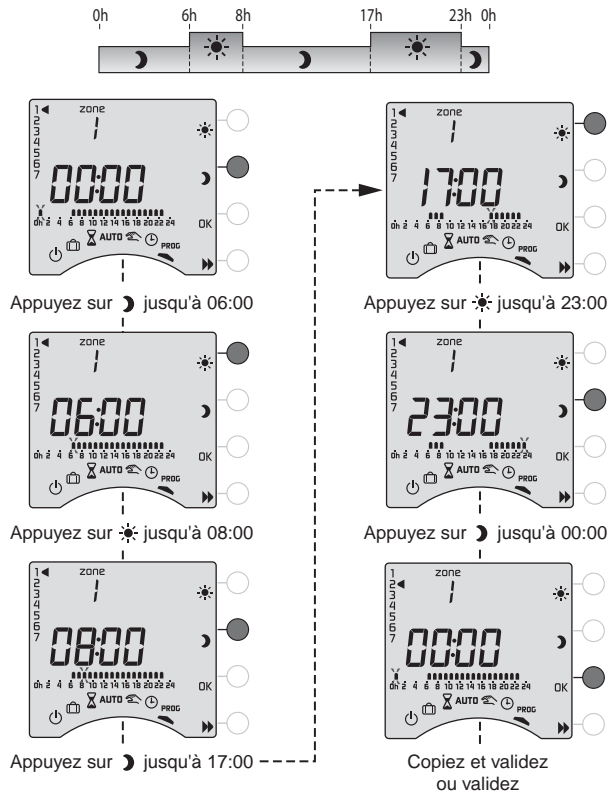
2. Valider et copier le programme

Maintenez appuyée la touche **OK** pendant 3 secondes pour valider et copier le programme que vous avez créé, sur le jour suivant.

3. Valider le programme

Appuyez sur la touche **OK** pour valider et passer à la programmation du jour suivant.

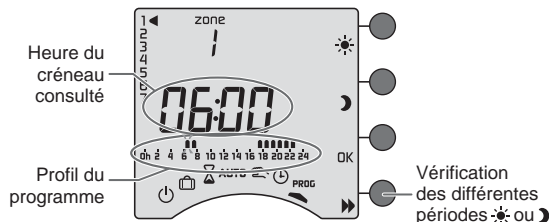
Exemple : Confort de 6h à 8h et de 17h à 23h



Programmation

Vérifier votre programme

Appuyez successivement sur la touche ►► pour vérifier les périodes Confort et Economie que vous avez créées.



Programmer la zone 2 (sur le CALYBOX 120)

La programmation de la zone 2 est disponible après la validation (OK) du jour 7 de la zone 1.

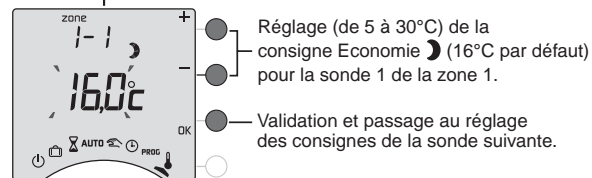
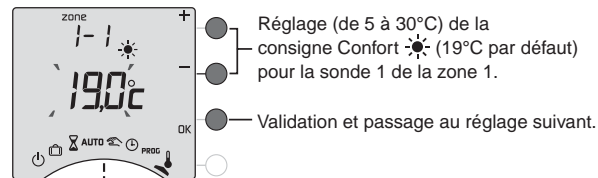
Sortir du mode programmation

Tournez la molette sur un autre mode.

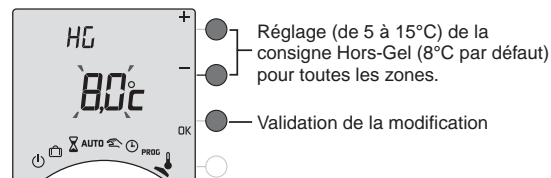
REMARQUES : selon la configuration lors de l'installation, la programmation peut être hebdomadaire ou journalière. De même cette programmation peut s'effectuer par pas d'une heure, d'une demi-heure ou d'un quart d'heure. Si vous souhaitez modifier ces paramètres, reportez-vous à la "notice d'installation" ou contactez notre service clients ou votre installateur.

Option MINOR 500 : réglage des consignes

Ce mode permet de modifier les consignes Confort et Economie de chaque sonde. Tournez la molette sur ☀.



Recommencez les opérations pour chaque sonde. A l'issue du réglage de la dernière sonde, vous pouvez régler la consigne Hors-Gel pour toutes les zones.

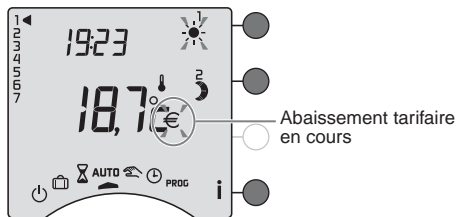


Pour sortir du mode, tournez la molette sur un autre mode.

Tarif *tempo*

Si vous êtes en tarif *tempo*, selon la configuration lors de l'installation, des modes spécifiques peuvent être programmés pour les jours Rouges ou Blancs.

Si vous souhaitez connaître ou modifier ces paramètres, reportez-vous à la "notice d'installation" ou contactez notre service clients ou votre installateur.



Lors d'un abaissement tarifaire, le symbole € clignote. Le symbole ☀ clignote si vous êtes en confort Médio (1°C) ou Modérato (-2°C).

Aide

L'objectif de ce chapitre est de vous aider à résoudre rapidement les problèmes les plus courants que vous pourriez rencontrer sur votre produit lors de l'utilisation. En cas de doute, si le problème persiste ou s'il ne se trouve pas dans cette liste, contactez notre service clients.

Rien n'apparaît sur l'écran du boîtier d'ambiance.

Il n'y a pas d'alimentation.
Vérifiez votre disjoncteur.

Le symbole **i** clignote.

Un défaut est détecté sur l'installation.
Appuyez sur la touche pour consulter le ou les défauts.

L'appareil affiche : **dEF** et un numéro.

Il y a un défaut sur l'appareil ou l'installation.
Contactez votre installateur ou notre service clients.

L'appareil affiche ---- au lieu de la température mesurée par chaque sonde MINOR 500.

Il y a un problème de communication avec les sondes.
Contactez votre installateur ou notre service clients.

L'appareil est sur le réglage de l'heure.

Il y a eu une coupure secteur pendant plus de 2 heures.
Réglez l'heure. Tous les autres réglages ont été conservés.

Le symbole € et ☀ clignotent.

Vous êtes en abaissement tarifaire.

Reportez-vous au chapitre Tarif tempo.

Lors du réglage de l'heure, le réglage des jours n'est pas proposé.

Vous êtes en programmation journalière.

Si vous souhaitez passer à une programmation hebdomadaire, reportez-vous à la notice d'installation ou contactez votre installateur ou notre service clients.

La consommation affichée par l'appareil ne correspond pas à la consommation figurant sur le relevé du fournisseur d'électricité.

La consommation affichée sur votre appareil est une valeur indicative non contractuelle et ne saurait en aucun cas se substituer à la consommation figurant sur le relevé de votre fournisseur d'électricité.

Reportez-vous à la notice d'installation pour vérifier le coût des Kwh ou contactez votre installateur ou notre service clients.

Les éléments de chauffe sont en Hors-Gel

Vous êtes sur le mode programmation, le mode absence ou le réglage de l'heure.

Tournez la molette pour sélectionner un autre mode.

Pb ---- apparaît à l'écran.

Problème sur le raccordement d'un élément de chauffe.

Contactez votre installateur ou notre service clients.

L'appareil affiche HEAT

Votre plancher ou plafond rayonnant électrique est en mode "chauffage progressif".

Si vous souhaitez connaître le nombre de jours restants, appuyez sur la touche i.

La température affichée ne correspond pas à la température mesurée dans la pièce (thermomètre).

Une correction est possible.

Reportez-vous à la notice d'installation ou contactez votre installateur ou notre service clients.
